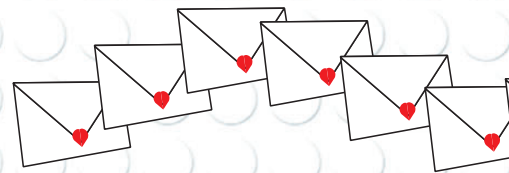




「ポストペット 2001」で

“かわいいペットがメールを運ぶ”でおなじみの「ポストペット」。インターネット関連ソフトで異例のヒットとなったこのポストペットの新バージョンが登場する。ペットの追加などの楽しめる要素だけでなく、メールソフトとしてベーシックな機能も強化されている。今までのユーザーはもちろん、これまで敬遠していた人も、新しいコミュニケーションツールとして試す絶好のチャンス。これを逃す手はない!

構成 / 荻窪 圭・編集部
撮影 / 広路和夫



新ポイント
ツール
暮らそうー!



新ペット登場だけじゃない

ポストペット2001の新機能はこんなにあるぞ!



まずは新ペットの登場!

この新バージョンは「ポストペット2001」(商品名)という名称で、ソフト本体はバージョン1.1からバージョン2.0にアップ。12月12日にまずペットのフィギュアの付いたスペシャルパッケージ(5,980円)を、追って通常版(3,980円)を販売するユニークな方法をとっている。前バージョンと同様、各パッケージには同じCDが2枚セットされていて、1枚を親しい人にあげればすぐにペットでメールを出せるようになるという配慮がニクイ。

ポストペット2001の特徴は、まず新しいペットの登場だ。前バージョンではティビア、ミニウサギ、オカガメ、ネコの4種類だったが、新バージョンではひみつメカ、ビッグマウスハムスター、フクロペンギン、イヌが加わり、全部で8種類になった。

さらにペットのアクションにも新たなバリエーションが加えられて、たとえ旧バージョンからのペットをインストールしても、新しいペットのしぐさが楽しめることうけあいだ。



PostPet™
© Sony Communication Network Corporation.

ポストペット2001のペットが勢ぞろい。

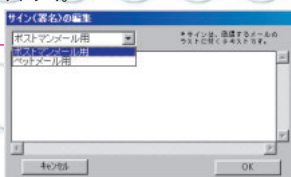
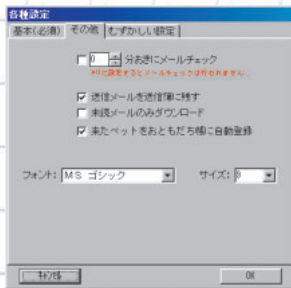
楽しいメール生活



メール機能もパワーアップ

「あんまり機能ないんでしょ」と、なぜかキビシク言われがちだったポストペット。

どっこい、もうそんな悪口は言わせない。新バージョンでは、フォントの指定、一括送信、「検索アリ」によるメール中の語句検索、ペットメールとポストマンメール(通常メール)のサインの使い分けなど、メールソフトの要素をさらに充実させたものになっている。メールフォルダーである「ひきだし」が増えて、メールの整理がしやすくなったのもポイント。APOPに対応し、さらにシフトJISやEUCの漢字コードメールも受信可能になってフォントの指定ができるようになって、よりメールが読みやすくなる。



サインはうまく使い分けると楽しいぞ。



ペットの世話には新アイテムが!

ペットの世話をしたくても、前バージョンでは、なでる、なぐる、洗う、おやつをやるしかできなかった。実はあんまり手がかからなかったとも言えたのだ、が.....

新バージョンでは「おもちゃ」というアイテムが加わって、ペットの世話にも新たな要素が加わっている。これは人間のおもちゃと一緒に、ペットにおもちゃを与えて遊ばせるというもの。ペットによって遊び方に変化が見られるのがおもしろい。

さらに新バージョンではゲストのペットも洗えるようになり、そのうえゲストが来ている時間が今までより長時間になっている。ポーッと見ているだけじゃすまないのだ。

また、好きなものを与えるとペットが寄ってきて、嫌いなものを出すと逃げていく機能も追加。これで部屋のなかのペットを自在に操れるかも?

右の写真がスペシャルパッケージ。ペットのフィギュアは4種類が1セットで、組み合わせによって3つのパターンがある。CD-ROMはウィンドウズとマックのハイブリッド版だ。



こんなところにも新しさがあるぞ

通信中の不慮の事故でペットのデータが壊れるのを防ぐため、バックアップ機能が新たに追加されている。従来はバックアップが少々面倒だったウィンドウズでも、保存先のフォルダーを指定したうえで簡単にバックアップが取れるのがポイントだ。

また、旧バージョンとのペットメールのやりとりはもちろんのこと、旧バージョンからのペットの乗換えもOKというところにも、細かい心配りが感じられる。

ある条件でペットでメールを出すと、相手のところにペットが花を持ってやってくるという、謎の「花機能」も追加されて、メールのやりとりを楽しさを添えている。



©1996-1998 Sony Communication Network Corporation. All rights reserved.

普通のメールソフトじゃないから

始める前に知りたい!! ポストペットのコツ



ポストペットに向いていること / 向いてないことをチェックしよう

ポストペットはメールソフトであってメールソフトでない。まずはこれを知っておこう。

確かにポストペットはインターネットを使った電子メールソフトとして動作するし、やっていることはいわゆるメールソフトと一緒だ。でもアウトLOOKエクスプレスやユードラプロのような汎用メールソフトではない。汎用メールソフトとしての機能はおまけなのだ。

ではポストペットとは何か。それは「ペット」とそれに持たせたメールの両方をやりとりして楽しむための、「新しいコミュニケーションツール」なのだ。送るほうも受け取るほうもメール本体とそれを運ぶペットの両方を楽しめる。自慢のペットを送り出し、やってきたペットをなでたりおやつを食ばせたりし、そうしてペットは成長し、いろんなアクションを起こしてくれる。ポストペット2001ではそのペットの生活ぶりにさらに磨きがかかった。当然それを楽しむには相手もポ

ポストペットに向いていること 向いてないこと

内容	ポストペット	汎用メールソフト
HTMLメール	向いていない	できる(ものもある)
彼氏/彼女とのやりとり	とても向いている	ふたりの気持ち次第
メールナンバ	とても向いている	技量次第
メールマガジンの購読	向いてない	向いている
仕事のやりとり	できないこともない	向いている
添付ファイルのやりとり	それなりにできる	とても便利にできる



ストペットを使ってなければならない。

そういう楽しいコミュニケーションの場にビジネスのメールは似合わないし、メールマガジンも似合わない。当然HTMLメールも得意ではない()。ポストペットを使っている間は、それがインターネットの電子メールだということを忘れて「ペットがわざわざメールを持ってきてくれた」というファンタジーに感情移入することが一番大事であり、それでこそポストペットは輝くのだ。

もしここで「ポストペットはフィルタ機能を持ってないからダメ」という人がいたら、その人はポストペットのなんたるかをまったくわかってないのである。無視してよろしい。

ポストペットでHTMLメールを受信すると、メール本文エリアにソーステキストを表示する。

JAMの使い方などは下記へ。
<http://maple.pos.to/>



ペットを飼うなら新アドレスを!

普段やりとりするメールが少ない人は、ポストペット1本でもOKだ。HTMLメールに向かないなどを除けば、ポストペット2001は汎用メールソフトとしての機能は持っている。

でもやはり、ポストペットを夾雑物なく心から楽しみたいなら、ポストペット専用のメールアドレスを取得するのがいい。

特にポストペットっぽいアドレスでなくても、ポストペットはこのメールアドレスでしか受け付けません、っていう専用アドレスを用意するのだ。そのくらい価値はあるソフトである。そして、仕事やメールマガジンの購読やメーリングリストは普段のアドレスで、プライベートやポストペットは専用アドレスで使い分ける。

【ポストペット専用アドレスを取りたい人には】

いろいろ方法はあるが、一番簡単なのは、新しく別のプロバイダーに入る方法だ。たいいのプロバイダーは「外部からPOP3サーバーにアクセスする」ことを認めているので、たとえばメディアバンクからSo-netのメールアカウントにきたメールを受け取ることが出来る。ただ新しいプロバイダーに入るにはお金がかかる。どうすればいいか。

- 1) 複数のメールアカウントを持てるプロバイダーに入っているなら、1つ追加すればよい。
- 2) 新しくSo-netに入ればポストペットパークが無料にるのでちょっとオトクだし、「~@postpetX.so-net.ne.jp (Xは数字)」っていうメールアドレスも使える。
- 3) ジオシティーズ (<http://www.geocities.co.jp/>) など、無料でメールアドレスを取得できるサービスを使う(まあ、無料には無料の理由があるので、ちゃんと検討すること) などがある。さて、どうしますか?



1つのアドレスで使い分けたい人のためのメールフィルターもあるぞ

1つのメールアドレスで、ポストペットと汎用メールソフトの両方を使いたいという人もいる。そういう場合、たとえばユードラプロは「サーバーに1日だけメールを残す」といった設定ができるので、同じメールをポストペットとユードラの両方で受け取り、サーバーに溜まった分はユードラにお掃除して貰うということも可能だ。

1つのメールアドレスでもっとスマートに使い分けたい人には、ウィンドウズ版のみだが「JAM」というソフトがある。これは「仮想メールサーバー」みたいに動くソフトだ。簡単にいえば、まずJAMがメールをメールサーバーからまとめて受け取る。で、JAMが受け取ったメールがポストペットのものかそうでないかを振り分けてくれるのだ。そしてポストペットと非ポストペットメールソフトは、インターネットのメールサーバーではなく、JAMから自分用のメールだけを受け取るのである。そうすれば1つのメールアドレスでも、ちゃんとポストペットとそうでないメールソフトを使い分けられるのだ。もっとも、ポストペットじゃないメールにペットで返信したいときなんかはちょっと面倒だけだね。

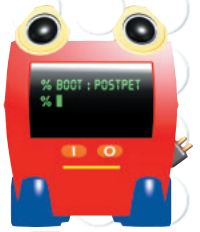


SPECIAL!

今月号発売期間中(11月28日~12月24日)、インターネットマガジンのポストペットアドレスをオープンします。ポストペットを始めただ、周りにペットユーザーがいらないという方はこちらにどうぞ! ただしお返事は出せませんのでご了承ください(ペットが留守になってしまうため、ひみつ日記はちゃんと書かれます)。

まずはペットメールを押さえておこう

ポストペット2001の基本のツボはココだ!



新しくペットを飼い始める場合

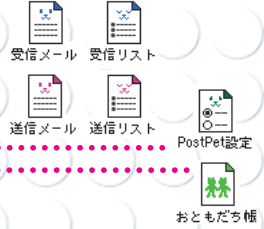
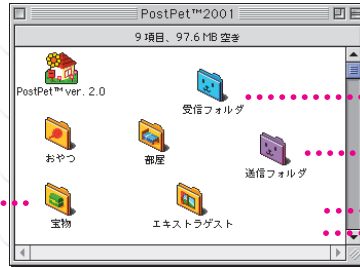
ポストペットで重要なのは「ペットの名前や種類や性格は途中で変えられない」ってことだ。一度飼ったペットは責任を持って飼いましょう、ってこと。8種類からどのペットを選ぶか、ペットの性格付けをどうするか、飼い主の名前(あなたの名前だ)とペットの名前をどうするかは、決定するまでは何度もやり直せるので吟味すべし。特に、飼い主やペットの名前を設定し忘れる人をよく見かけるので、注意が必要だ。

それが決まれば、あとはネットワークの設定を間違えないようにすること。設定を間違えてメールの送信に失敗すると、自分のペットが迷子になったり、他人のペットを迷子にしちゃうから(といっても、1日もしないうちに帰ってくるけどね)。

前バージョンからのペットの乗換えで移すファイルは右の通り。ウィンドウズ版は「PostPet設定」の名称が「PostPet設定.ppc」になっているほかは共通。



tz1001.pac



新しいペットを選ぶ画面。右側のグラフのタイミングによってペットの性格が違ってくる……?



ペットにメールを持たせてインターネットへ旅させよう

メール作成画面。

メールを出すのは簡単。PostPetウィンドウから「メールを書く」ボタンをクリックすればいい。メールを書いたら、プライオリティーを設定し、「ペットに渡す」か「ポストマンに渡す」か決めよう。ポストマンに渡すのは、ペットが部屋にいないときや、相手がポストペットでないときや、添付ファイルを一緒に送りたいとき。要するに、普通のメールソフトとして使うときだ。

ペットに渡すと、ペットがメールを持ち、ドアを開けて出ていく。で、窓の外が虹色になるけど、それはメール送信してることだから、間違ってもポストペットを終了したり回線を切ったりしないこと。送信終了のメッセージが出るまで待つべし。



よそからペットが来たらもてなそう

メールチェックしたとき、もしペットが来ていたら部屋をノックして入ってくる(それまではペットはドアの外で待っているわけだから、最低1日に1回はチェックすること)で、やってきたペットを撫でたり殴ったりおやつを上げたり洗ったり(洗うのは新機能だ)できるので、十分もてなしてあげること。なお、やってきたペットは適当にくつろぐと帰っていくので、それまでは回線を切ったりしないで待っていること。



ペットメールを受信中。ゲスト(やってきたペット)はおやつでもてなそう。

メールを読むときは部屋の中の真ん中にある封筒をクリックするか、受信簿アイコンをクリックすればいい。



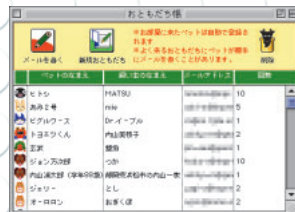
整理整頓のコツ

まずアドレス帳。これは自動的に作ってくれるからメンテ不要。ペットがやってくるとそれがおともだち帳に記録されるのだ。そこにはペットの名前と種類、何回メールを運んで来てくれたかが記録される。これを見れば、よく来てくれるペットが一目瞭然とわけた。

やってきたメールは受信簿にたまるけど、受信トレイの横に9つ色の付いた引き出しがあることに気づけよう。これはメールを分類しておくためのもの。自分でどの色はどういうメールかを

決めて、メールをドラッグアンドドロップで他の引き出しに移すことができる。削除したいメールは黒ヤギさんに食べさせるべし。

なお受信簿ではメールのソートもできる。日付でソートしたいときは、日付欄をクリックすればOKだ。



おともだち帳。ペットのアドレスが変わったら、編集もできる。



今までのペットを飼い続けたい場合

新しいペットが増えたとはいえ、飼い始めたペットは生をまっとうするまで面倒見をあげるのが飼い主の生き様ってものだ。

それは簡単。ポストペット2001の付属マニュアルにもちゃんと移行の方法が書いてある。ペットが部屋に帰ってきている状態で、古いポストペットのフォルダから、「PostPet設定」(ウィンドウズでは「PostPet設定.ppc」)というファイル新しいポストペットのフォルダにコピーすること。これでペット自身の移行は完了だ。古いポストペットでやりとりしたメールや、古いポストペットで拾ってきた宝箱、おともだち帳もコピーすればOK。ただし、宝箱データ(tz1001.pac)は、新しく「宝箱」フォルダがあるのでそちらにコピーすること。

手作業になるので、間違えてファイルを消さないようにバックアップを作ってからやるのがいい。詳しくは、ポストペット2001についてくるマニュアルを参照しよう。



古いポストペットにはアンノウンくん登場

古いポストペットにポストペット2001の新キャラクターがやってきたらどうなるかというのは誰しも心配するところだ。今までのポストペットには4種類のペットしか用意されてないからね。答えは「アンノウンくん」だ。茶色い紙袋をかぶった、中身は何かわからない、という姿でやってくる。だから、新しい種類のペットで古いポストペットの人にメールを運ばせることも可能なのである。逆に、古いポストペットを使っている人は、突然紙袋をかぶったキャラクターがやってきても驚かないように。



見ているだけじゃ物足りないから ペットとさらに仲良くなるには

殴ったりなでたりして ペットのご機嫌をとろう



ペットを育てるときはご機嫌をとったりしつれたり、八つ当たりしたりといろいろコミュニケーションをとるのが大事。

ペットの上にマウスカーソルを合わせると手のひら型になるので、それを左右に動かせば「なでる」はOK。そこでクリックすると「殴る」になる。音やアニメーションで分かるはずだ。当人はなでたつもりでもマウスのボタンをクリックすると「叩いた」ことになるので注意。

よそからやってきたペットもなでたり殴ったりできる。でもむやみに殴ると向こうの飼い主にバレちゃうので注意しよう。

なお、たくさんなでるとペットは幸せになり、あまり殴ると不幸になって性格がだんだんいぢけてくる。いぢけたペットを見たいがために殴り続けるって人もいるけど、そのへんは飼い主とそのおともたちの性格次第である。

「ペットの状態」を表示すると、ペットの機嫌や体調が一目でわかる。これを見てペットの世話を考えよう。

ペットの状態

種類: フクロベンギン
名前: サンバー
性別: 不明
年齢: 6日

幸福度: おひさまのよう。
顔脳: メガネくんレベル

体調: 不衛生気味です
おなか: 普通です
かっこよさ: パークのアイドル

おこづかい: 100 Pt

コメント
飼い主はaokiです。
運んだメールは13通。
配達初心者です。

ペットも退屈したら おもちゃで遊ぶ



ポストペット2001では新しく「おもちゃ機能」が付いた。部屋におもちゃを置いてやると、ペットがそれで勝手に遊ぶ(かもしれない)というもの。どのくらい遊んでくれるかはペットの種類や性格で違ってくるのでなんともいえないが、バナナの皮を置くと、お約束のオチをしにくれたり、モモぬいS(モモのぬいぐるみ)をあげると、それを愛でて遊んだりする。極めつけはレコードプレーヤー。レコードプレーヤーを置いたら、音楽CDをかけてみよう(もちろんパソコンのCD-ROMドライブで、だ)。

実際にどんなふう遊ぶかは、やってみてのお楽しみだ。

中にはノリが悪いペットもいるが、それはそれ。どんなペットを選び、どんな育ちかたをするかは飼い主とそのおともだち次第なのである。



おもちゃ。使ってもくならないぞ。

おやつ一覧

焼餅	5	無料です。
クリスマスケーキ	5	無料です。
お弁当	5	無料です。
焼きいす	4	無料です。
焼餅	10	無料です。
お菓子の缶	10	無料です。
アタラシ茶	8	無料です。
焼いも	10	無料です。
オムレツ	2	無料です。
甘酒	2	無料です。

おやつ、残りの数や状態でソートもできる(ウィンドウ版のみ)。

ペットもおなかを 空くのである



ペットも生き物だから、おなかも空けは眠くもなる。だからペットにおやつをあげるのも重要だ。餓死することはないので放っといいたいといえはいいが、やはりあげたいもの。

世話メニューから「おやつ」を選ぶと、机の上におやつを置く。それを食べる、食べないはペットの自由。おなか为空いてないときは無視するし、嫌いな食べ物場合は「いやいや」をする。ペットの好みは性格や成長の度合いによって違うので注意しよう。時にはゲテモノ好きに育つことも……。

特殊な効果がある「ふしぎおやつ」も新たに登場したので試してみよう。おやつはたくさん用意されているけど、さらにポストペットパーク(P297参照)へ行くと、新しいおやつや季節のおやつをダウンロードできるので要チェックだ。ときどき、妙なおやつが登場したりする。

よそから来たペットがおやつを食べることもある。おなかを空かせたペットがやってきたら、とっておきのおやつを食べさせてあげよう。

汚れるものはさしからず だから洗え



ペットも長く飼っていると、身体からホコリがたつようになり、それでも放っておくと、極限に達して、他人の家へおつかいに行ったとき、粗相をしてしまう。だから、ペットはときどき洗って上げよう。「ペットの状態」ウィンドウの「カッコよさ」を見ると、ペットの汚れの状態がわかるというものだ。

洗ったときの反応はペットによって違っていて面白い。ポストペット2001からは、ゲストも強制的に洗えるようになったから、ゲストがやってき

たらささず洗って、どうなるか様子を見るのも楽しい。中には水が嫌いなペットもいるからね。なお、ペットが粗相をしてしまったら、世話メニューから「片づける」を選ぼう。そうすれば部屋がきれいになるぞ。



洗う楽しみも、逆に洗わないで汚す楽しみもあったりするのだ。

ほかにもお楽しみは たくさん



部屋にも注目してみよう。部屋の奥には「宝箱」がある。ペットがどこかで拾ったかもらったか奪ったかして蒐集したガラクタがしまっており、あくまでペットが勝手に集めたものなので、飼い主は「どんなものを拾ってきたかな」と中を眺めることしかできない。そのもどかしさがたまらない。

部屋自体を変えちゃうこともできる。模様替え機能だ。それぞれのペット標準のお部屋に加えて、いろんなアーティストがデザインした部屋が最初からいくつも付いているし、ときどきポストペットパークなどで新しい部屋が公開されることもある。模様替えは気分転換にもなるし、何

よりいろんな部屋を見るだけで面白いのだ。最後に一番のお楽しみを。それはペットが勝手に書く「メール」である。どこかにペットを派遣すると、ペットはその相手のメールアドレスで(ペット自身はメールアドレスを持ってないからね)飼い主に「ひみつ日記」を書いてくれる。ペットの種類によって書いてくることも違うから、これがまた楽しいのだ。

部屋替え

BLOCK room	Design: あやしなゆきこ
あななハヤ	Design: るしるし
イブセキ(標準)	Design: まなべ
ラディオセキ(標準)	Design: まなべ Aranges: しきり

部屋はここから選ぶ。ペットが増えたら部屋も増えているのだ。

秘密の強化ポイントとは!?

ポストペット2001開発チームを直撃インタビュー

構成 / 荻窪 圭

...今回一番強化されたのはどこでしょう?

八谷 ペットの数やおもちゃ機能といった目立つところ以外にも、目に見えない大切な部分が多くなってます。安定性が上がったり高速になっていたり、文字にしにくいところが多いんですよ。これこそ"must have"なアップグレードです。

...目に見えない部分というと、やはりプログラム担当の幸喜さんでしょうか?

幸喜 僕の感想は暗いんです(笑)。以前とはかなり状況が違って、とにかく「インターネットの難しさ」を痛感しました。メールの基本仕様はRFCなどで定められているんですが、その解釈の範囲が広いんです。メールサーバーやソフトによって仕様がまったく違ったりするので、他のソフトとの互換性を保持するためのテストが大変でした。ポストペットもメールソフトという看板を背負っている以上、コアの部分はちゃんとしていたいですから。ポストペットから出ていくメールは他人に迷惑をかけないシンプルなデータで、受けるときはいろんなメールソフトに対応できるように、非常に多くのメールソフトを調べて作りました。「インターネットメールがこんなに無法地帯だってみんなわかってるの?」と言いたいくらい(笑)。でも、どれも悪いことはしてないんです。仕様の解釈の違いなんですよ。

真鍋 メール部分が弱いと思われがちなのは悔しいよね。ポストペットの垂流が出てこないのは、いかにメールソフトが難しいかってことなのに。

八谷 開発期間の60%くらいは幸喜くんがそういう作業をずっとやってまして、残りの40%くらいでペットや機能を増やしたんです。

...ペットの数が倍に増えたなど、わかりやすい部分も多いですね。

八谷 前のポストペットはダウンロードして使ってもらう前提で作ったので、ファイルサイズを大きくできなかったんです。今回は最初からCD-ROMで出すことが決まっていたので、気兼ねなく作れました。ペットの数だけではなく、アニメーションやサウンドのデータなどもあって、アプ

リケーションのサイズも増えてるんです。

真鍋 8匹に増えたのは大変でした。たとえば「踊る」場合も全部違う踊り方をさせてるので、バリエーションが大変なんです。それぞれに個性を持たせてますから、これ以上増えたらどんな踊り方をさせればいいのか(笑)。

...増えた4匹はどのように決まったんでしょう?

八谷 犬とメカは最初から決まっていたんです。なぜ犬がないの、という要望があまりに多かったから。あとモモはティディベアであって本物のクマではない。女の子のおもちゃとしてティディベアがあるとしたら、男の子のおもちゃも入れておこうと、メカが採用されました。ペンギンとハムスターはポストペットパークでの投票のうち、上位5個から2個を僕らで決めました。

真鍋 鳥類を入れたかったのでペンギンを採用したんです。ペンギンならベタベタ歩くので、他のペットとのバランスもいいですし。

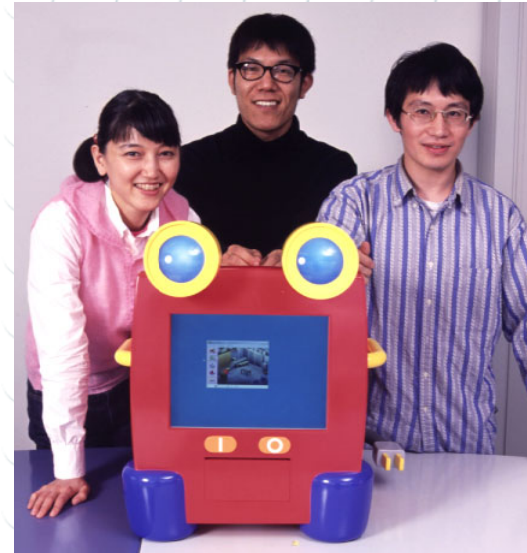
...機能が増えた分、ペットとコミュニケーションできないというもどかしさが少し減ったかなという気はするんですが。

八谷 やっぱサービスでしょうか(笑)。でも、「胸は見せたくど毛は見せてない」と、基本的に命令はできないようにしてますから、たとえばおもちゃに関しても、このおもちゃでペットは必ずこう反応するとはしてない。なので、飼い主の思い通りになるわけではなく、その辺のアンビバレンツなところはちゃんと入れてあります。

真鍋 たとえば、あげたおやつがばれるのって困りませんか? チクられるとなると、おざなりな接待ができなくなる(笑)。

八谷 もどかしさは減りましたが、その分、ペットをやりとりする相手との対人関係はより深くなれますということですね。

幸喜 だから今回は喧嘩のネタになるような機能追加が多いかもしれません(笑)。



左からグラフィック担当の真鍋奈見江さん、プログラミング担当の幸喜俊さん、ディレクターの八谷和彦さん。



「前バージョンとの下位互換をしっかりとっているのもウリです」(八谷さん)



「フィギュアはペットの3Dのデータから起こしてるので、かなり細かいとこまで同じになってます」(真鍋さん)



「スペックが低いマシンにはハムスターをオススメ。演算部分が少ないので動きがなめらかです(笑)」(幸喜さん)

ポストペットパークもリニューアル!

ポストペットと連動したウェブ上のテーマパークが「ポストペットパーク」。ペットで参加できるイベントや季節・名産のおやつダウンロード、ユーザー同士の交流の場など、ポストペットを通じて楽しめるさまざまな仕掛けがあふれている。バージョン2.0に先駆けパークもリニューアルして、いっそう楽しく&見やすくなった。となると楽しみなのはイベント。12月ごろにカラオケイベントが行われるというウワサもあるので要チェック!

http://www.so-net.ne.jp/postpet/





[インターネットマガジン バックナンバーアーカイブ] ご利用上の注意

このPDFファイルは、株式会社インプレスR&D(株式会社インプレスから分割)が1994年～2006年まで発行した月刊誌『インターネットマガジン』の誌面をPDF化し、「インターネットマガジン バックナンバーアーカイブ」として以下のウェブサイト「All-in-One INTERNET magazine 2.0」で公開しているものです。

<http://i.impressRD.jp/bn>

このファイルをご利用いただくにあたり、下記の注意事項を必ずお読みください。

- 記載されている内容(技術解説、URL、団体・企業名、商品名、価格、プレゼント募集、アンケートなど)は発行当時のものです。
- 収録されている内容は著作権法上の保護を受けています。著作権はそれぞれの記事の著作者(執筆者、写真の撮影者、イラストの作成者、編集部など)が保持しています。
- 著作者から許諾が得られなかった著作物は収録されていない場合があります。
- このファイルやその内容を改変したり、商用を目的として再利用することはできません。あくまで個人や企業の非商用利用での閲覧、複製、送信に限られます。
- 収録されている内容を何らかの媒体に引用としてご利用する際は、出典として媒体名および月号、該当ページ番号、発行元(株式会社インプレス R&D)、コピーライトなどの情報をご明記ください。
- オリジナルの雑誌の発行時点では、株式会社インプレス R&D(当時は株式会社インプレス)と著作権者は内容が正確なものであるように最大限に努めましたが、すべての情報が完全に正確であることは保証できません。このファイルの内容に起因する直接のおよび間接的な損害に対して、一切の責任を負いません。お客様個人の責任においてご利用ください。

このファイルに関するお問い合わせ先

株式会社インプレスR&D

All-in-One INTERNET magazine 編集部

im-info@impress.co.jp