



READ Me



ネットワークから最新のソフトウェアをダウンロードできることは、インターネットの大きな魅力の1つです。このコーナー「READ Me」では、ネットワークから入手できる最新のソフトウェアに焦点をあてて、必ず役に立つ情報満載でお届けします。まずは今月の注目ソフトから。

HOTTEST TOOLS

今月の注目ソフト

best 7

HOTTEST TOOLS

ICQ 日本語化キット Ver1.0



動作環境

OS: ウィンドウズ95、NT
種別: フリーソフトウェア
配布元: ウイングワールド有限公司
CD-ROM収録先: Win Icqjapan
関連ページ: <http://www.wingworld.co.jp/icq/>

Win



ーやヘルプがすべて英語で書かれているため、インストールはしてみたものの、「機能を使いこなせない」といったユーザーも多いのではないだろうか。このICQ日本語化キットをインストールすれば、メニューはすべて日本語化されるので、高度な設定も簡単に行うことができる。早速インストールして、今まで以上にICQを使いこなしてみよう。

あのICQを日本語化するソフトウェアが登場

本誌4月号でも紹介した「ICQ」は非常に多機能で便利なソフトウェアだが、メニュー

インストールは簡単

ICQを日本語化するには、ICQがすでにインストールされている必要がある。対応しているICQのバージョンは、ICQ 98aのDII 1.07、1.20、1.22の3つだ。ICQのバージョンを調べるには、メニューからヘルプを選択するとバージョン項目が表示されるので、そこでDIIのバージョンを確認しよう。DIIのバージョンが1.07以前ならば、先にICQをバージョンアップしてから日本語化プログラムをインストールしよう。



HOTTEST TOOLS

SOHoman Ver.1.40



動作環境

OS: ウィンドウズ95、NT4.0
種別: シェアウェア 1000円
作者: 近藤義仁
CD-ROM収録先: Win Sohoman
関連ページ: <http://www.pos.to/~goro/soft/>

Win

manだ。ほかにもSOHomanを使えば、複数のプロバイダーに加入している場合でも、簡単に接続

先を切り替えることができたり、テレホーダイの時には128kbpsで接続し、それ以外の時間は64kbpsで接続したりといった、高度な設定も可能だ。SOHomanを使えば、MN128-SOHOを使っていて不満な部分すべて解決されると言っても過言ではない。MN128-SOHOユーザーは一度試してみる価値があるソフトウェアだ。

SOHomanは、NTT-TE東京のMN128-SOHOやオムロンのMT128-NET用のダイヤルアップ接続支援ソフトだ。ダイヤルアップルーターはインターネットに接続したいときに自動で接続してくれるため非常に便利だが、反面、いつインターネットに接続しているのかわからないので通信代が心配になることがある。また、一定時間通信が行われていないと自動で回線が切断されるが、テレホーダイに加入している人は、テレホーダイの時間には接続したままにしておきたいと思うはずだ。そのような要望に応えてくれるのがこのSOHO



HOTTEST TOOLS

TeamWise Ver.1.09



動作環境

OS: ウィンドウズ95、NT4.0
種別: 無償配布
作者: 株式会社ビューポイント
CD-ROM収録先: Win Teamwise
関連ページ: <http://www.viewpoint.co.jp/teamwise.htm>

Win



TeamWiseはインターネットで文字放送を行うソフトウェアだ。同様なソフトウェアはすでにいくつかあるが、TeamWiseの特徴は表示している文字放送に関連したホームページがWWWブラウザで次々と表示される点と、

TeamWiseのクライアントソフトを利用しているユーザーが、TeamWiseサーバーにテキストデータを送信できる点だ。送信したテキストデータは、TeamWiseクライアントソフトを利用しているユーザーすべてに自動で配信される。この機能を使えば、ユーザー側から伝えたい情報を発信することができる。また、メッセージを送信するときにURLやメールアドレスを入力すれば、見せたいホームページを表示したり、メールソフトを起動して、返事を書いてもらったりすることもできる。TeamWiseは双方向性をもった新しいタイプのプッシュクライアントソフトだ。

HOTTEST
TOOLS

xyzzzy Ver.0.0.0.51.1



動作環境

OS : ウィンドウズ95、NT
種別 : フリーソフトウェア

Win

作者 : 亀井哲弥
CD-ROM収録先 : Win Xyzzzy
関連ページ : <http://www.jsdlab.co.jp/~kei/download/>

xyzzzyはUNIXのEmacs風のテキストエディターだ。リスト処理用のプログラム言語であるLISPインタープリターを内蔵しており、LISPを使ったマクロプログラミングも行える。FD風のファイル管理ツールも内蔵しており、ファイル操作はもちろん、ファイルの圧縮や展開もキーボードのみで行える。キー



ボード派には嬉しい機能だ。なお、xyzzzyにはドキュメントファイルやヘルプなどがほとんどないため、初心者ユーザーにはおすすりできない。UNIXに詳しいパワーユーザーにおすすりめのテキストエディターだ。



HOTTEST
TOOLS

Personal Agent World



動作環境

OS : ウィンドウズ95、NT
種別 : 無償配布

Win

作者 : ソニーコミュニケーションネットワーク株式会社
CD-ROM収録先 : Win Paw
関連ページ : <http://www.so-net.ne.jp/paw/>

Personal Agent Worldはインターネット上に作られた3Dの仮想空間で、ほかのユーザーとチャットなどのコミュニケーションを楽しむソフトウェアだ。今までの3D仮想空間チャットソフトと異なるところは、Personal Agent Worldの世界では、現実世界の2時間が1日、

1週間が1シーズンに相当し、時刻の経過に応じて風景が変化したり、イベントが発生したりする点だ。また、ユーザーにはパーソナルエージェントと呼ばれるペットが1人に1匹ずつついてくる。ペットは「うちのタマ知りませんか?」でおなじみの猫のタマや犬のやポチだ。ペットはユーザーと行動をともし、餌をあげたり、遊んであげたりして世話をすることができ、ユーザーが世話をすることでだんだんと成長してゆく。Personal Agent Worldはペットとともにストーリーを作り上げていくコミュニケーションソフトだ。

HOTTEST
TOOLS

VisualBookMark Ver.1.1



動作環境

OS : ウィンドウズ95
種別 : シェアウェア 1,980円
配布元 : 富士通東北システムエンジニアリング
CD-ROM収録先 : Win Visualbm
関連ページ : <http://www.fth.co.jp/yu-bi/VBM/>

Win

VisualBookMarkはネットケーブナビゲーターのブックマークやインターネットエクスプローラのお気に入りを使いやすくするソフトウェアだ。ブックマークやお気に入りに次々とURLを登録していくと、あとで編集するのが非常に面倒になる。また、ブックマークにはタイトル情報が登録されないため、ブックマークにたくさんURLを登録している人は、必要なホームページを探すのに苦労している

だろう。そんな人にはVisualBookMarkがおすすりだ。VisualBookMarkならば、ウィンドウズのエクスプローラ風のインターフェイスなので、ブックマークの編集が簡単にでき、しかも、ホームページの画像をキャプチャーしてブックマークとして利用するので、タイトルを

覚えていないホームページでも、ホームページのデザインさえ覚えていけば簡単に探すことができる。また、マルチユーザーに対応しているため、複数のユーザーが利用しているパソコンでもユーザーごとにブックマークファイルの作成が可能だ。



HOTTEST
TOOLS

PowerMail Ver.2.0f1



動作環境

OS : マッキントッシュ
種別 : シェアウェア 49ドル
作者 : CTM Development
関連ページ : <http://www.ctmdev.com/>

Mac

PowerMailは、日本語はもちろん、71か国語に対応したマッキントッシュ用のメールソフトだ。マッキントッシュのメールソフトではあまり見かけない、ウィンドウズのエクスプローラ風のデザインを採用している。このタイプのインターフェイスのメールソフトは、大量のメールを扱う人に最適だ。PowerMailは英語版

のソフトウェアだが、日本語表示にも十分考慮がされており、サブジェクトも文字化けせずに日本語で表示されるほか、設定メニューには、表示フォントやテキストエンコーディングに「Japanese」の選択肢がある。残念ながら、メールフォルダ名に日本語を使うと文字化けしてしまうが、それ以外は正しく日本語で表示されるので日常使うのにも問題がない。もちろん、機能も優れており、マルチアカウント対応や階層化フォルダ、メールの色分け、APOP、IMAP4など市販ソフトに劣らない出来映えだ。マッキントッシュユーザーは注目のメールソフトだ。





Let's Try!



「便利なソフトがあるみたいだけど、使い方がよくわからない」とか、「英語版のソフトを使ってみたいけど、英語が読めないからちょっと……」などと思っている人はいませんか？ このコーナーでは、そんなあなたのためにフリーソフトウェアやシェアウェアのインストール方法からソフトウェアの活用法までしっかり解説いたします。

今月の徹底解説ソフト

WWWWCをインストールしよう

WWWWCはインターネットナビゲーターCDに収録されています。

「Jul98_a」「Win」「Wwwc」の順にフォルダーを開いて、フォルダーの中にある「wwwc093.lzh」をデスクトップなどにコピーします。

WWWWC

動作環境

OS：ウィンドウズ95、NT
 種別：フリーソフトウェア
 作者：中島智秋
 CD-ROM収録先：Win Wwwwc
 関連ページ<http://www.kinet.or.jp/naka/tomo/>

WWWWCはホームページの更新状況を調べるソフトウェアです。毎日チェックをしているお気に入りのホームページが更新されているかどうかをすべて巡回するのは大変です、非常に時間がかかります。WWWWCを使えば、指定したホームページを高速に自動巡回して更新状況を知らせてくれるので、効率的にお気に入りのホームページをネットサーフィンできます。

1



WWWWCはLHA形式で圧縮されていますので、WWWWCをインストールする前に、Lhasaなどのファイル展開ソフトがパソコンにインストールされている必要があります。Lhasaのインストール方法は本誌394ページの「インターネットナビゲーターCDの使い方」で詳細に説明していますので、そちらを参照してください。

2

Lhasaなどの展開ソフトがインストールされていれば、「wwwc093.lzh」をダブルクリックをするとファイルの展開が始まり、7つのファイルが生成されます。



3

Program Filesフォルダーに「新規作成」でフォルダーを作成し、フォルダー名を「WWWWC」とします。先ほど展開した7つのファイルをこのフォルダーに移動します。

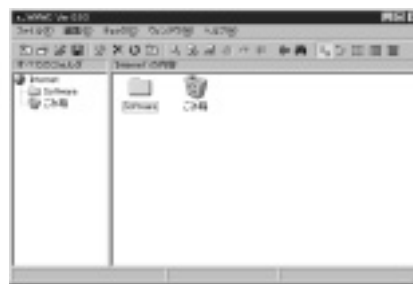


4

「WWWWC.exe」のショートカットをデスクトップに作成しておく便利です。



5



作成した「WWWWC.exeへのショートカット」をダブルクリックすると起動します。



WWWCの設定をしよう

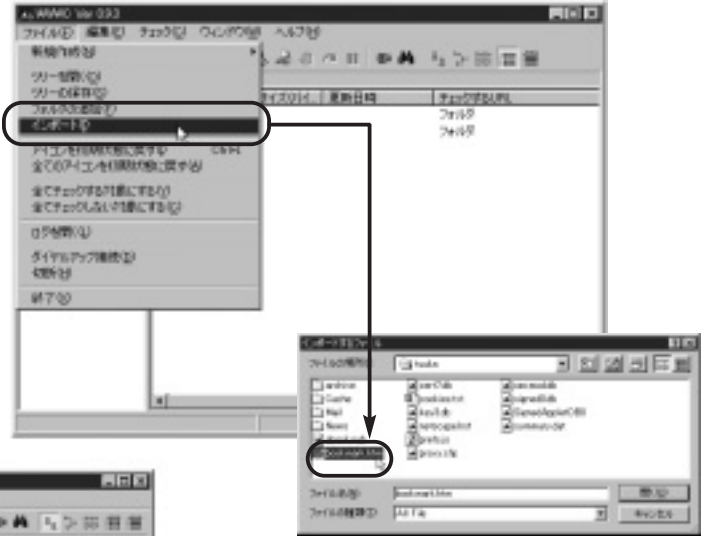
それでは、早速WWWCを使ってみましょう。まずは、更新状況を調べたいホームページのURLを登録することから始めます。WWWCでは、ネットスケープナビゲーターの「ブックマーク」をインポートして、簡単に巡回チェック先を登録できます。

巡回チェック先の登録

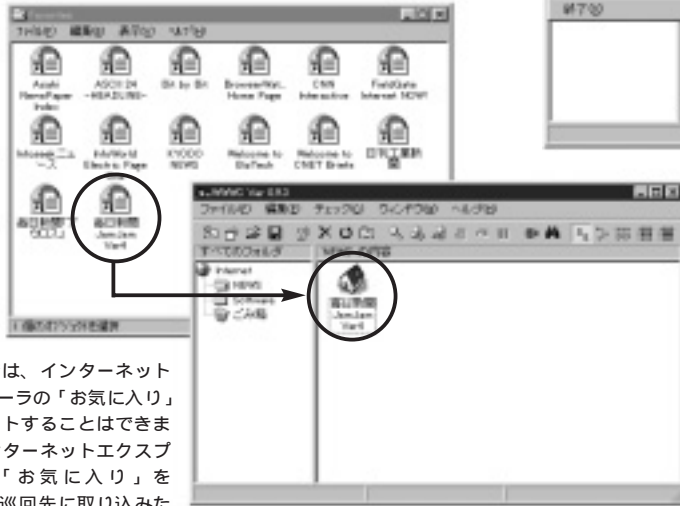
巡回先のURLはWWWブラウザから簡単に登録することができます。

1

WWWCを起動して、ファイルメニューから「インポート」を選択します。すると、ダイアログボックスが表示されますので、ネットスケープナビゲーターのブックマークファイル (Bookmark.htm) を指定します。Bookmark.htmは、ネットスケープナビゲーターやコミュニケーターをインストールしたフォルダーの中にあります。



2



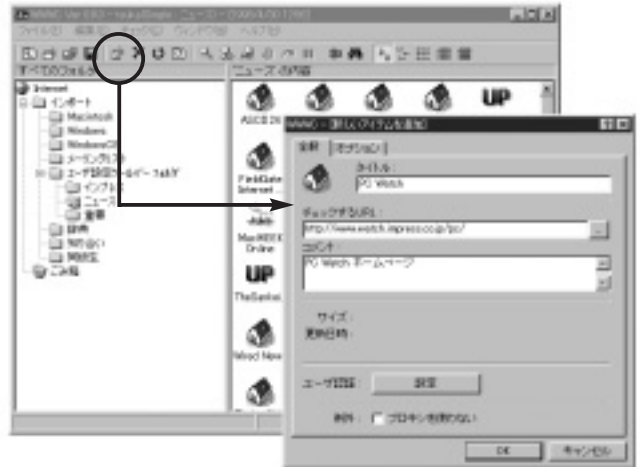
WWWCでは、インターネットエクスプローラの「お気に入り」をインポートすることはできません。インターネットエクスプローラの「お気に入り」をWWWCの巡回先に取り込みたい場合には、「Windows」フォルダーの中にある「Favorites」の中のショートカットをWWWCに1つずつドラッグアンドドロップする必要があります。

4

WWWブラウザのブックマークに登録していない巡回先を新たに登録するときは、ツールバーの「新しいアイテムを追加」のボタンを押すと、新規登録のウィンドウが表示されるので、そこに更新状況をチェックしたいURLやホームページのタイトルを入力します。

3

これで巡回先の登録は完了です。インポートしたファイルは左のウィンドウにツリー表示されます。ツールバーの虫メガネのアイコンをクリックすると更新状況の巡回チェックが始まります。





基本操作を マスターしよう

設定が完了したら、更新状況の巡回チェックをしてみましょう。WWWCはHTTPのヘッダーにあるサイズ情報やページの更新日の情報を見て更新状況を判定しているの、非常に高速に更新情報がチェックできます。まずは基本的な使い方をマスターしましょう。

更新状況をチェックする
WWWCは、指定したホームページを高速に巡回して更新状況を知らせてくれるので、効率にお気に入りのホームページをネットサーフィンできます。

チェック開始ボタン

現在表示しているフォルダー内のアイテムをチェックします。

すべての階層を チェック開始ボタン

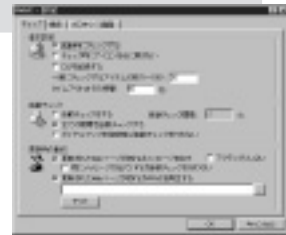
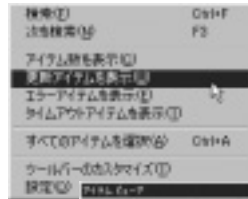
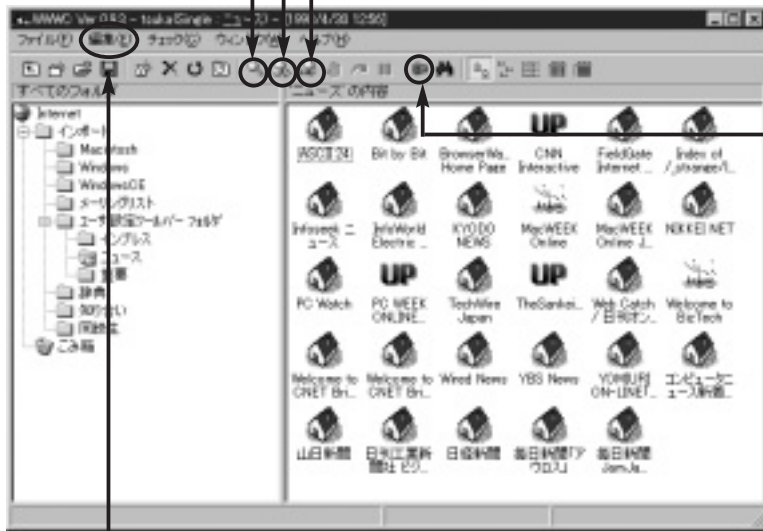
すべてのフォルダー内にあるアイテムをチェックします

エラーアイテムのみ チェック開始ボタン

前回チェックしたアイテムの中で、エラーとなったアイテムのみをもう一度チェックします。

各種設定ボタン

自動チェックをする間隔や、一度にチェックするURLの数、ダイヤルアップでの接続先などが設定できます。自動チェックをする設定にしておけば、プロバイダーに接続し、URLをチェックした後に回線を切断するまで、すべて自動で行うことができます。



名前	サイズ	更新日時	チェックURL	更新状況
WWW.CC Jk	1,900B	1998/08/08 18:24	http://www.wcc-japan.com/	UP
WWW.CN Interactive	31,769B	1998/08/08 18:25	http://www.cni.com/	UP
WWW.Oracle コーポ	14,012B	1998/08/08 18:25	http://www.oracle.com/	UP
WWW.KYODO NEWS	7,829B	1998/08/08 18:25	http://www.kyodo.co.jp/	UP
WWW.MacWEEK Online JA	889B	1998/08/08 18:24	http://www.stinet.co.jp/mwonline/	UP
WWW.MacWEEK ONLINE JA	1,017B	1998/08/08 18:24	http://www.stinet.co.jp/mwonline/	UP
WWW.Sunshine Japan	4,227B	1998/08/08 18:24	http://www.sunshine.co.jp/	UP
WWW.TheDarkOnion.co.jp	1,510B	1998/08/08 18:24	http://www.darkonion.co.jp/	UP
WWW>Welcome to CRNET Br.	2,046B	1998/08/08 18:24	http://www.photonet.com/	UP
WWW>Welcome to CRNET Br.	2,046B	1998/08/08 18:24	http://www.photonet.com/	UP
WWW>PC News	1,420B	1998/08/08 18:25	http://www.pccnews.com/	UP
WWW>WWW.ON-LINE!	1,600B	1998/08/08 18:25	http://www.on-line.co.jp/	UP
WWW>エディコムニュース	5,000B	1998/08/08 18:24	http://www.edicom.jp/	UP
WWW>毎日新聞電子版	500	1998/08/08 18:25	http://www.edicom.co.jp/	UP

巡回チェック後は、編集メニューの「更新アイテムを表示」を選択すれば、更新されたURLのみを表示するウィンドウが開きます。URLをダブルクリックをすればWWWブラウザが起動して、ホームページが表示されます。アイコンをクリックすると、WWWブラウザが起動してホームページを表示します。

アイコンの解説

ホームページの更新状況はアイコンで表示されます。それぞれのアイコンの意味は下記のとおりです。



更新チェック終了。前回のチェックからホームページが更新されていない場合に表示されます。



更新チェック中。更新状況をチェック中に表示されます。



更新チェックエラー。指定したURLが存在しない場合などに表示されます。



更新チェック終了。前回のチェックからホームページが更新されている場合に表示されます。



更新チェック待ち。WWWCが他のURLをチェック中で、順番待ちの場合に表示されます。



更新チェック不可能。サーバーが混んでいるときなど、サーバー側から応答がなかった場合に表示されます。

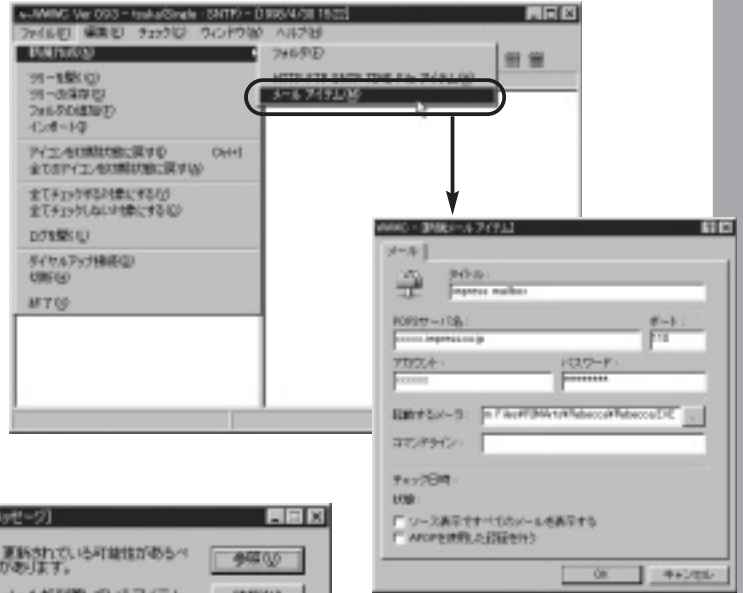


さらに高度な使い方をマスターしよう

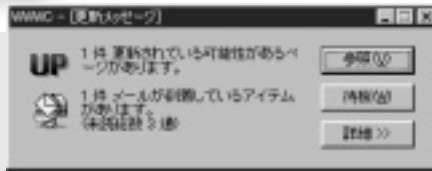
WWWCはホームページの更新状況だけでなく、メールサーバーに届いたメールのチェックをしたり、SMTPサーバーにアクセスして、パソコンの内蔵時計を正しい時刻に修正したりすることができます。

メールチェックを同時に行おう

ホームページの更新チェックと同時にメールチェックを行うことができます。この機能を使えば、メールソフトを常時起動していなくても、メールが何通届いたことまで確認できるので非常に便利です。



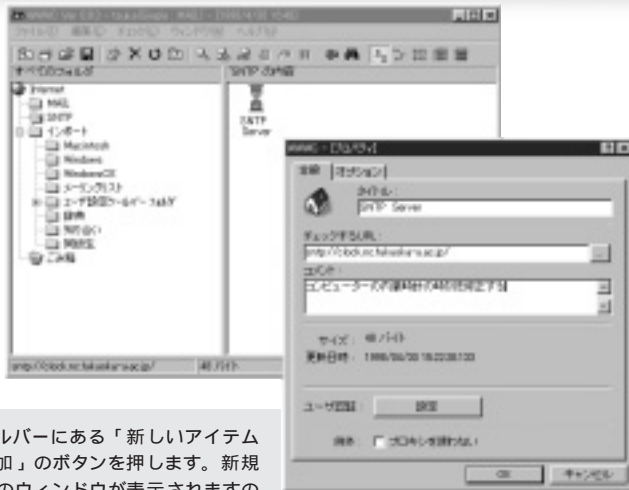
ファイルメニューから「新規作成」→「メールアイテム」を選択します。すると、メールアカウントを入力するウィンドウが表示されますので、POPサーバー名やアカウント名、パスワードなどを入力します。あとは、ツールバーの「チェックを開始」のボタンを押すだけで、メールサーバーにアクセスし、新着メールのチェックが行われます。メールが届いていると、右のようなダイアログボックスが表示されます。



新しいメールが届いていると、アイコンが変わります

SMTPサーバーで内蔵時計を修正しよう

パソコンの内蔵時計は精度が低いので、放っておくとどんどん時刻が狂ってしまいます。WWWCではインターネット上にある、常に正確な時刻を刻むSMTPサーバーにアクセスして、内蔵時計を修正することができます。



ツールバーにある「新しいアイテムを追加」のボタンを押します。新規登録のウィンドウが表示されますので、チェックするURLの欄にSMTPサーバーのアドレスを入力します。日本国内で利用する場合は、「smtp://clock.nc.fukuoka-u.ac.jp/」と入力するとよいでしょう。ツールバーの「チェックを開始」のボタンをクリックすると、パソコンの内蔵時計が正確な時刻に修正されます。

WWWC Tips 集

フレームを使っているページのチェック方法

フレームを使っているページの場合、実際に更新されるページをチェックページに選択しなければ意味がありません。チェックしたいフレームのURLの確認方法は、ネットスケープコミュニケーションズでは調べたいフレームを右クリックして「フレームを新しいウィンドウで開く」で、インターネットエクスプローラでは調べたいフレームを右クリックをして「プロパティ」でフレームのURLの確認ができます。

ホームページが更新されていないのに

WWWCではUPアイコンになる場合

CGIやSSIを使っているホームページでは毎回ファイルサイズが変わるので、WWWCがページが更新されたと判断してしまいます。CGIやSSIを使っているページはチェック対象から外しましょう。また、サーバー側でWWWブラウザがキャッシュの情報を参照しないように、ヘッダーの更新情報を毎回変更して送信しているページでは、更新されていないにもかかわらずUPアイコンになってしまいます。そのような場合は、「プロパティ」ウィンドウを開いて、「オプション」タグにある「更新と判断する条件」を「サイズのみ」に変更すると正しくチェックができます。



[インターネットマガジン バックナンバーアーカイブ] ご利用上の注意

このPDFファイルは、株式会社インプレスR&D(株式会社インプレスから分割)が1994年～2006年まで発行した月刊誌『インターネットマガジン』の誌面をPDF化し、「インターネットマガジン バックナンバーアーカイブ」として以下のウェブサイト「All-in-One INTERNET magazine 2.0」で公開しているものです。

<http://i.impressRD.jp/bn>

このファイルをご利用いただくにあたり、下記の注意事項を必ずお読みください。

- 記載されている内容(技術解説、URL、団体・企業名、商品名、価格、プレゼント募集、アンケートなど)は発行当時のものです。
- 収録されている内容は著作権法上の保護を受けています。著作権はそれぞれの記事の著作者(執筆者、写真の撮影者、イラストの作成者、編集部など)が保持しています。
- 著作者から許諾が得られなかった著作物は収録されていない場合があります。
- このファイルやその内容を改変したり、商用を目的として再利用することはできません。あくまで個人や企業の非商用利用での閲覧、複製、送信に限られます。
- 収録されている内容を何らかの媒体に引用としてご利用する際は、出典として媒体名および月号、該当ページ番号、発行元(株式会社インプレス R&D)、コピーライトなどの情報をご明記ください。
- オリジナルの雑誌の発行時点では、株式会社インプレス R&D(当時は株式会社インプレス)と著作権者は内容が正確なものであるように最大限に努めましたが、すべての情報が完全に正確であることは保証できません。このファイルの内容に起因する直接のおよび間接的な損害に対して、一切の責任を負いません。お客様個人の責任においてご利用ください。

このファイルに関するお問い合わせ先

株式会社インプレスR&D

All-in-One INTERNET magazine 編集部

im-info@impress.co.jp